



# COLLECTION DE L'ART BRUT LAUSANNE

RAPPORT D'ACTIVITÉS 2024



## **COLLECTION DE L'ART BRUT**

11, av. des Bergières, - 1004 Lausanne  
+41 21 315 25 70  
art.brut@lausanne.ch  
www.artbrut.ch

### **Accès**

En bus : Lignes 2, 3 et 21

Depuis la gare CFF : lignes 3 et 21, arrêt Beaulieu-Jomini

A pied : 25 min. depuis la gare de Lausanne

10 min. depuis la place de la Riponne.

En voiture : autoroute A9 Lausanne-Nord, sortie Lausanne-Blécherette,  
suivre Palais de Beaulieu. Parking de Beaulieu.

### **Heures d'ouverture**

Mardi – dimanche : 11h - 18h y compris les jours fériés

Ouvert tous les jours en juillet et août

1er samedi du mois gratuit

---

### **Direction**

Sarah Lombardi, directrice  
Catherine Borgeaud,  
adjointe administrative

### **Conservation**

Astrid Berglund, conservatrice  
Pascale Jeanneret, conservatrice  
Anic Zanzi, conservatrice  
Lucile Ruynat, technicienne spécialisée  
Pauline Mack-Rodriguez, assistante  
conservatrice  
Emilie Cleeremans, conservatrice auxiliaire  
Nathalie Gür, conservatrice auxiliaire  
Josefina Stewart-Harris, conservatrice  
auxiliaire  
Vania Vaz de Freitas, stagiaire en conservation

### **Relations média et communication**

Sophie Guyot

### **Secrétariat, documentation, bibliothèque**

Isabelle Bezzi  
Vincent Monod

### **Responsable librairie**

Bruno Aeberli

### **Photographe**

Claudine Garcia

### **Technique**

Jérôme Jousson, responsable technique  
Romain de Diesbach, technicien de musée

### **Accueil-surveillance musée**

Sandrine Viscomi, responsable  
Liliane Fahrni  
Angelo Preite

### **Auxiliaires d'accueil:**

Victor Auslander, Camille Choquard,  
Julia Hernandez Figueroa, Vania Vaz de  
Freitas, Lisa Furlan, Eleanor Philippoz,  
Lydie Savary, Noah Stanley,  
Maxime Terrettaz, Flavia Vuagniaux

### **Visites guidées, médiation**

Mali Genest, responsable des guides  
Sophie Clément, médiatrice

### **Ateliers**

Lucie Sgalmuzzo, animatrice  
Camille Choquard, auxiliaire

### **Guides**

Délia Antonio, Mali Genest, Tessa Gerster,  
Mirjam Grob, Jessica Mondego,  
Eleanor Philippoz, Sarah Robert-Freitas,  
Charlotte Thévenaz, Sophie Waridel

## SOMMAIRE

Expositions temporaires	2
Publications éditées ou coéditées par la Collection de l'Art Brut	14
Articles et textes publiés	16
Acquisitions d'œuvres (donations et achats)	17
La collection	19
Fréquentation	20
Présentation de conférences	21
Expositions extérieures, en Suisse et à l'étranger	22
Evénements	23
Collaborations	28
Médiation culturelle	29
Bâtiments et travaux	35
Association des ami·e·s de l'Art Brut	36

## EXPOSITIONS TEMPORAIRES

### 6<sup>e</sup> biennale de l'Art Brut : *Visages* - du 8 décembre 2023 au 28 avril 2024

La sixième édition des biennales de l'Art Brut aborde une thématique récurrente dans les œuvres d'Art Brut, celle du visage. L'exploration systématique du fonds du musée lausannois a abouti à une sélection de plus de 330 pièces, confirmant la richesse et la diversité des contextes, des supports, des techniques et des formes graphiques à partir desquels émergent ces représentations.

Le visage incarne cette part singulière de l'être humain qui condense, par sa facture et ses expressions, l'ensemble de la personne, son corps et sa psyché. Les œuvres présentées invitent à une expérience singulière, celle de la rencontre de l'autre en soi, qui nous interroge et nous ouvre à l'expérience de l'intime : « ce que nous voyons, ce qui nous regarde », écrit Georges Didi-Hubermann.

Dans le champ de l'Art Brut et de ses productions marquées par une forme de nécessité absolue de la création, cette exploration acquiert une dimension singulière : elle met en évidence la part d'humanité inaliénable de leurs autrices et auteurs, au-delà de leur marginalité sociale ou culturelle.

Ces visages, dont la tonalité attentive, interrogative, communicative ou absente, exprime le retrait ou la quête, interrogent, dans une forme de mise en abyme, notre propre rencontre de l'humain et notre rapport au monde. En tant que « regardeur » (pour citer Marcel Duchamp), la multitude des visages proposée conduit à une expérience sans cesse renouvelée, qui touche, voire bouscule les ancrages de notre identité.

L'exposition se décline en six sections dont chacune témoigne d'une modalité, d'une fonction ou d'un projet de la démarche créatrice : *Visages textiles*, *Visages en volume*, *Visages en voyage*, *Visages en portrait*, *Déclinaisons graphiques du visage* et *Émergences du visage*.

Commissariat : Pascal Roman, professeur de psychologie clinique, psychopathologie et psychanalyse à l'Université de Lausanne

Avec les œuvres de : ARL (Antonio Roseno de Lima), Nicole Bayle, Kōmei Bekki, Filippo Bentivegna, Marcello Cammi, Christiane Chardon, Michel Dalmaso, George Demkin, Eric Derkenne, Emmanuel Derriennic, Curzio Di Giovanni, Jules Doudin, Paul Duhem, Madge Gill, Joaquim Vicens Gironella, Véronique Goffin, Martha Grünenwaldt, Dominique Hérion, Danielle Jacqui, Pierre Kocher, Fernande Le Gris, Marie-Rose Lortet, Gene Merritt, Edmund Monsiel, Bertha Morel, Heinrich Anton Müller, Linda Naeff, Issei Nishimura, Laure Pigeon, Jean Pous, Mehrdad Rashidi, Ody Saban, Henri Salingardes, Shinichi Sawada, Gaston Teuscher, Denis Thiébault, Scottie Wilson, Eugène Wyss, Yoshida Shuzo, Bogosav Živkovic

Projection d'un film vidéo réalisé par Audrey Cavélius, sur le thème du visage, présenté en parallèle avec la biennale de l'Art Brut *Visages*, Collection de l'Art Brut, 20 au 28 janvier 2024.

Publication : *Visages*, Pascal Roman, Sarah Lombardi et Marc Décimo, Lausanne/ Milan, Collection de l'Art Brut/ 5 Continents Editions, 2023, « Art Brut, la collection », sous la direction de Sarah Lombardi, 153 pages, disponible en français et en anglais.



Scénographie de la 6e Biennale de l'Art Brut: *Visages*  
Photo : Delphine Burtin

## ***Magalí Herrera, une étincelle de lumière dans ce monde*** **du 8 mars au 1er septembre 2024**

La Collection de l'Art Brut consacre une rétrospective au travail de la créatrice d'origine uruguayenne Magalí Herrera (1914 – 1992). Elle englobe l'ensemble de ses œuvres conservées par le musée lausannois, témoignant ainsi de toutes les périodes de sa production. Cette présentation permet également de révéler une partie de ses archives personnelles, en particulier son intense correspondance avec Jean Dubuffet. Dès 1967, Magalí Herrera se met en effet à écrire à l'artiste français, qui intègre d'emblée ses dessins dans les collections de la Compagnie de l'Art Brut à Paris. Jusqu'en 1974, ils vont entretenir une relation épistolaire dans laquelle Herrera s'investira avec passion. Pour cette raison, elle confiera plus tard à son mari le soin de faire don, à titre posthume, non seulement de tous ses dessins, mais aussi de ses archives privées la Collection de l'Art Brut. L'intégration de son travail au champ de l'Art Brut fait de la créatrice uruguayenne la seule représentante de son pays au sein du musée.

Magalí Herrera est née à Rivera, en Uruguay. Descendante d'une famille de notables, elle pratique en autodidacte la danse, le théâtre, la photographie, et organise des soirées consacrées à la poésie. Elle est également l'autrice de poèmes et de contes de science-fiction, dont certains demeurent toujours inédits. Vers 1952, elle commence à peindre de façon épisodique, puis se consacre exclusivement à cette pratique dès le début des années 1960, créant jour et nuit dans une sorte d'état second. Elle séjourne à Paris en 1967 et 1968. À la faveur de ces deux années, elle découvre l'Art Brut et entame sa correspondance avec Jean Dubuffet. C'est nourrie par ce dialogue qu'elle trouve un sens à l'ensemble de ses œuvres graphiques.

Pour créer, Magalí Herrera s'abandonne totalement à son imaginaire et laisse émerger les éléments d'une véritable cosmogonie intérieure. Elle dessine continuellement des compositions à l'encre de Chine noire ou blanche sur des papiers blancs, noirs ou de couleur. Sa pratique, lente et opiniâtre, est d'une finesse exceptionnelle grâce à l'usage d'instruments très précis, en l'occurrence des pinceaux de calligraphie chinois. Ses travaux sont faits de points et de lignes, d'où naissent des univers utopiques. Cette exposition est l'occasion unique d'interroger ces créations singulières à la lumière des lettres que Herrera a échangées avec le théoricien de l'Art Brut.

Commissariat : Pascale Jeanneret, conservatrice à la Collection de l'Art Brut

Publication : *Magalí Herrera, une étincelle de lumière dans ce monde*, textes de Pascale Jeanneret, Céline Delavaux, Laure Cheynel et Sarah Lombardi, Lausanne/ Milan, Collection de l'Art Brut/ 5 Continents Editions, 2024, 192 pages, édition bilingue français/ anglais.





Scénographie de l'exposition *Magali Herrera, une étincelle de lumière dans ce monde*  
Photo : Delphine Burtin

## **Clemens Wild - du 14 juin au 27 octobre 2024**

Elles s'appellent Babsi, Sam ou Uschi. Ce sont les protagonistes des peintures de Clemens Wild. Leurs silhouettes et leurs poses, avec cigarettes, coiffures et tenues colorées, composent une galerie de femmes au destin cabossé, mais dignes et sans complexes. Elles partagent des métiers humbles, une position sociale précaire, des origines lointaines, et racontent leur histoire, leurs tracasseries, leurs ambitions et leurs loisirs. Clemens Wild permet aux femmes qui travaillent dans l'ombre de sortir de l'invisibilité sociale. Solidaire, l'auteur a lui-même connu la marginalisation. Il vit depuis quarante-trois ans à la Humanushaus, une résidence sociale anthroposophique située près de Berne (Suisse). C'est en observant les femmes qui travaillent dans la cuisine, les appartements et les ateliers pour personnes en situation de handicap que l'idée lui est venue de leur rendre hommage.

Issu d'une famille de libraires de Berne, Clemens Wild (1964) cultive depuis l'enfance la passion pour le dessin et les récits imaginaires. Les fictions qu'il se plaît à écrire et dessiner sont pour lui une manière d'appréhender le monde qui l'entoure. Dans sa galerie de personnages féminins, plusieurs reviennent régulièrement depuis une quarantaine d'années. Dans certaines compositions, elles s'affichent de manière frontale et statique. Dans d'autres, elles accomplissent des tâches quotidiennes sur leurs lieux de travail : cuisine, toilettes, ateliers de production, brocantes. Elles bavardent à la pause-café, attendent à l'arrêt du bus. L'auteur prend soin de leur donner une personnalité unique : leurs tenues n'obéissent jamais aux normes des habits de travail standardisés, mais diffèrent les unes des autres, tout en restant réalistes et fonctionnelles. Aucun détail n'échappe à son sens de l'observation, entraîné depuis des années au sein du microcosme de l'Humanushaus.

Clemens Wild exploite toutes sortes de formats et de supports qu'il récupère : papier Kraft, feuilles A4 travaillées à l'acrylique ou au feutre, couvercles de boîtes en carton ou petits sacs en papier. Il rédige aussi des textes où les sujets féminins se présentent. En plus de donner vie à chaque personnage, ces calligraphies au feutre noir dialoguent avec l'image et la complètent, en lui conférant un fort impact visuel.

Depuis 2012, Clemens Wild fréquente l'atelier bernois Rohling. Grâce à l'infrastructure dont il dispose sur place, aux rencontres avec d'autres artistes, aux expositions et aux voyages, auxquels il participe, sa pratique artistique a pris de l'ampleur, elle est devenue plus complexe, et sa critique sociale s'est aiguisée.

La Collection de l'Art Brut, qui a fait l'acquisition de douze œuvres de Clemens Wild en 2024, présente pour la première fois un large ensemble de ses créations dans le cadre de cette exposition monographique.

Commissariat : Teresa Maranzano, historienne de l'art



Publication : Parution de *L'Art Brut* n° 27 (Fascicule), coédité par la Collection de l'Art Brut (Lausanne) et Infolio (Gollion), 2024, sous la dir. de Sarah Lombardi, coord. Anic Zanzi. Avec des articles sur : Pascal Vonlanthen et Clemens Wild par Teresa Maranzano, ainsi que sur : Alphonse Eugène Courson par Alain Renon, Jean Leclercq par Erwin Dejasse, Félix Martin par Olivier Bathelier, Jean-Marie Roussillon par Philippe Lespinasse, Jane Ruffié par Paul Ruffié, Rolf Spiller par Delphine Bovey.

Documentaire projeté en continu dans l'exposition : *Les héroïnes modestes de Clemens Wild* de Philippe Lespinasse et Aurelia Nebout, Collection de l'Art Brut/ Lokomotiv Films, Lausanne/Le Tourne (20min), 2024



Scénographie de l'exposition *Clemens Wild*  
Photo : Delphine Burtin

## **Pascal Vonlanthen - du 14 juin au 27 octobre 2024**

Fasciné par la typographie des titres et l'agencement des textes, Pascal Vonlanthen recopie à sa façon les pages de journaux, de magazines ou de dépliants publicitaires. Ne maîtrisant pas la lecture, il s'approprie les codes d'un langage qu'il n'est pas en mesure de décrypter. En une dizaine d'années, il a ainsi créé un corpus original d'écritures asémiques, dépourvues de syntaxe, mais dotées d'une grande puissance formelle.

Si au début, les lettres tracées dans ses compositions ont une certaine ressemblance avec celles du modèle imprimé, et permettent parfois de reconnaître l'incipit d'un article, très vite la lecture bute sur des lettres inversées, des chiffres épars, une suite qui défie la logique, des lignes qui s'étirent sans espaces entre les mots et sans ponctuation, ou une même lettre qui se répète de manière de plus en plus abstraite. À la rigidité des caractères typographiques, Pascal Vonlanthen oppose une calligraphie qui s'étale par vagues ou par colonnes dans un mouvement ondulatoire. Son écriture se déploie avec une sorte de logique grégaire : la forme de chaque lettre influence la suivante, et chaque ligne s'accorde sur le mouvement de celle qui la précède, dans une dynamique qui rappelle le vol des étourneaux. Parfois, des masses abstraites comme des nuages imposent leur volume ; ailleurs, lettres et images se partagent la composition et l'écriture devient aussi figurative, grâce à la présence d'animaux ou de formes embryonnaires. L'auteur alterne les petits formats au feutre noir ou coloré à la pointe fine, et les grands au marqueur sur papier ou carton d'emballage, jusqu'à atteindre la démesure avec un rouleau de huit mètres de long.

À une époque où les moyens de communication envahissent notre existence avec leur flux continu d'informations, l'élégance purement visuelle et silencieuse des écritures de Pascal Vonlanthen exerce un attrait irrésistible qui transcende les frontières linguistiques.

Né à Rossens, un village du canton de Fribourg, en Suisse, Pascal Vonlanthen (1957) a grandi à la campagne. Depuis 1998, il fréquente l'atelier CREAHM situé dans ce même canton. Pendant les quinze premières années de son activité artistique, le monde de la ferme a été sa principale source d'inspiration. Dans ses dessins au crayon gris ou au pastel, poules, vaches et lapins, outils et ustensiles divers se retrouvent alignés, comme les caractères d'une écriture imagée. C'est à partir de 2014 que ses œuvres sont devenues plus graphiques.

Après avoir fait l'acquisition de neuf œuvres de Pascal Vonlanthen, entre 2020 et 2021, la Collection de l'Art Brut présente pour la première fois un large ensemble de ses créations dans le cadre de cette exposition monographique.

Commissariat : Teresa Maranzano, historienne de l'art

Publication : Parution de *L'Art Brut* n° 27 (Fascicule), coédité par la Collection de l'Art Brut (Lausanne) et Infolio (Gollion), 2024, sous la dir. de Sarah Lombardi, coord. Anic Zanzi. Avec des articles sur : Pascal Vonlanthen et Clemens Wild par Teresa Maranzano, ainsi que sur : Alphonse Eugène Courson par Alain Renon, Jean Leclercq par Erwin Dejasse, Félix Martin par Olivier Bathelier, Jean-Marie Roussillon par Philippe Lespinasse, Jane Ruffié par Paul Ruffié, Rolf Spiller par Delphine Bovey.

Documentaire projeté en continu dans l'exposition : *Les alphabets magiques de Pascal Vonlanthen* de Philippe Lespinasse et Aurelia Nebout, Collection de l'Art Brut/Lokomotiv Films, Lausanne/Le Tourne (15 min), 2024.



Scénographie de l'exposition *Pascal Vonlanthen*  
Photo : Delphine Burtin

## **Art Brut CUBA - du 6 décembre 2024 au 27 avril 2025**

*Art Brut CUBA* nous convie à un nouveau voyage en terres cubaines, sur les traces d'une première exposition imaginée en 1983 pour la Collection de l'Art Brut, par son commissaire Samuel Feijóo (1914-1992), et intitulée *Art Inventif à Cuba*. Écrivain, poète, éditeur, ethnologue, peintre et dessinateur autodidacte, mais aussi conseiller du Ministère de la Culture de Cuba, cette figure de la vie culturelle cubaine a multiplié les casquettes.

Cette première manifestation, née du souhait de Jean Dubuffet de réunir des œuvres d'autodidactes cubains issues de la collection de son ami Feijóo, présentait plus de trente artistes originaires de la province de Villa Clara, toutes et tous rattachés au Groupe Signos. Celui-ci avait été fondé par Feijóo à la fin des années 1960, avec pour objectif de promouvoir la culture populaire cubaine à travers ses expressions graphiques et littéraires.

Mais pourquoi s'intéresser une nouvelle fois à ce pays ? Parce que sa nature insulaire, son histoire et son territoire, longtemps coupé du monde pour des raisons politiques et économiques, font potentiellement de Cuba un terreau fertile pour des productions réalisées en dehors de toutes influences artistiques. Néanmoins, et pour ces mêmes raisons, il y est aussi beaucoup plus difficile qu'ailleurs de déroger aux normes collectives et de revendiquer une singularité en matière artistique.

*Art Brut CUBA* propose donc de revenir, quarante et un ans plus tard, sur cet événement en réunissant une sélection de dessins et peintures de ces créatrices et créateurs historiques, parallèlement à des travaux d'artistes d'Art Brut contemporains, promus par le Riera Studio de La Havane, et présentés pour la première fois à la Collection de l'Art Brut. Ce sont, au total, 266 œuvres – dessins, peintures, collages, assemblages et parures –, ainsi que des photographies qui sont cette fois exposées.

Si le fait de recycler ou détourner à des fins créatrices des supports de fortune ou des objets mis au rebus est l'une des caractéristiques propres à l'Art Brut, elle se manifeste à Cuba encore plus qu'ailleurs, car les artistes dont il est question manquent de presque tout. Mais leur imagination débordante, leur ingéniosité et leur besoin de créer leur permettent d'exploiter, transformer et détourner des matériaux de toutes sortes, afin de réaliser des œuvres singulières, d'une grande force expressive.

À travers les thèmes représentés, les créatrices et créateurs rassemblés font écho à leur vécu, aux réalités économiques, sociales ou politiques de leur pays, à leurs mondes intérieurs ou à leurs obsessions, et nous révèlent une facette très éloignée de l'imagerie cubaine véhiculée habituellement, et qui demeure encore majoritairement contrôlée par l'État.

Commissariat : Sarah Lombardi, directrice de la Collection de l'Art Brut



Publication : *Art Brut CUBA*, textes de Derbis Campos, Andrea Dal Lago, Edward M. Gómez, Sarah Lombardi, Rosmy Porter, Samuel Riera et Michel Thévoz, Lausanne/ Milan, Collection de l'Art Brut/ 5 Continents Editions, 2024, 208 pages, plus de 150 illustrations couleur, édition bilingue français/ anglais.

Évènement en parallèle : Concert aux Jumeaux Jazz Club, Lausanne  
*Nolosé*, salsa cubaine, Vendredi 28 février 2025 à 21h



Scénographie de l'exposition *Art Brut: CUBA*  
Photo : Delphine Burtin

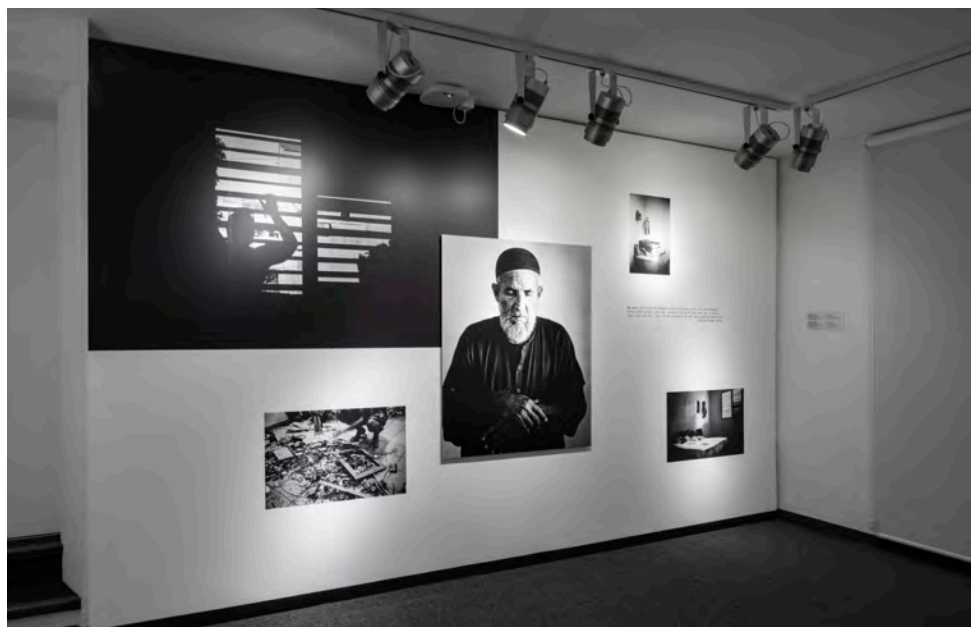


## ***Les âmes vagabondes* - du 6 décembre 2024 au 27 avril 2025**

En parallèle à l'exposition *Art Brut CUBA*, les photographes Lorenzo Valmontone et Thomas Szczepanski proposent une plongée dans l'univers de quatre auteurs d'Art Brut cubains, Ramón Moya Hernández, Josvedy Jove Junco, Federico García Cortizas et Damián Valdéz Dilla.

A travers des portraits en noir-blanc, des images de lieux de vie ou de création, *Les âmes vagabondes* met en lumière ces personnages de l'ombre. En complément aux photographies présentées, un court métrage invite le spectateur à s'immerger dans le quotidien de ces créateurs, à découvrir leur environnement, ainsi qu'à comprendre le sens et la portée de leurs œuvres.

Thomas Szczepanski, chef opérateur et réalisateur, et Lorenzo Valmontone, photographe et réalisateur vidéo, réalisent ici leur deuxième collaboration après le remarqué *AYA*, un long métrage documentaire nominé au Prix de Soleure en 2022. Tourné à Calais sur un fond de crise migratoire et sociale aiguë, le film esquisse le quotidien de Zimako, un migrant togolais sans papiers qu'héberge Lydie, une quinquagénaire travailleuse précaire.



Scénographie de l'exposition *Les âmes vagabondes*  
Photo : Delphine Burtin



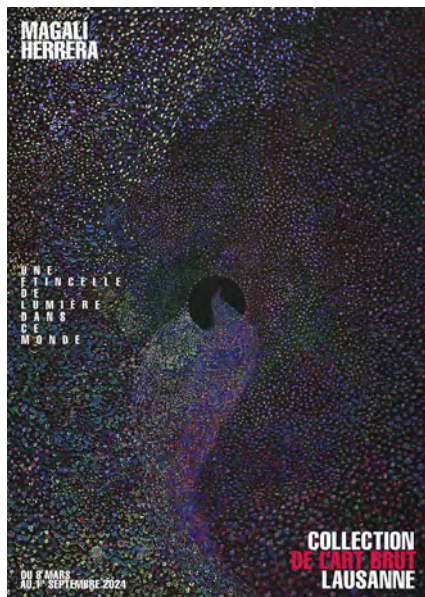
## PUBLICATIONS ÉDITÉES OU COÉDITÉES PAR LA COLLECTION DE L'ART BRUT

### Ouvrages

**Magali Herrera. Une étincelle de lumière dans ce monde/A Spark of Light in this World**, sous la direction de Sarah Lombardi, textes de Pascale Jeanneret, Céline Delavaux, Laure Cheynel et une préface de Sarah Lombardi, Lausanne/Milan, Collection de l'Art Brut/5 Continents Editions, 2024, 192 pages.

**L'Art Brut No 27**, sous la direction de Sarah Lombardi, textes sur Pascal Vonlanthen et Clemens Wild par Teresa Maranzano, Alphonse Eugène Courson par Alain Renon, Jean Leclercq par Erwin Dejasse, Félix Martin par Olivier Bathelier, Jean-Marie Roussillon par Philippe Lespinasse, Jane Ruffié par Paul Ruffié, Rolf Spiller par Delphine Bovey, avec une préface de Sarah Lombardi, Lausanne/Gollion, Collection de l'Art Brut/Infolio, 2024, 127 pages.

**Art Brut CUBA**, sous la direction de Sarah Lombardi, textes de Sarah Lombardi, Denis Campos, Andrea Dal Lago, Edward M. Gómez, Rosmy Porter Durruthy, Samuel Riera et une préface de Michel Thévoz, Lausanne/Milan, Collection de l'Art Brut/5 Continents Editions, 2024, 208 pages.



## Affiches

Quatre affiches (format mondial) des expositions temporaires *Magalí Herrera, une étincelle de lumière dans ce monde*, *Clemens Wild*, *Pascal Vonlanthen* et *Art Brut CUBA*.

Réimpression de quatre affiches : Gregory Blackstock (2), Antonio Roseno de Lima, Willem Van Genk.

## Cartes postales

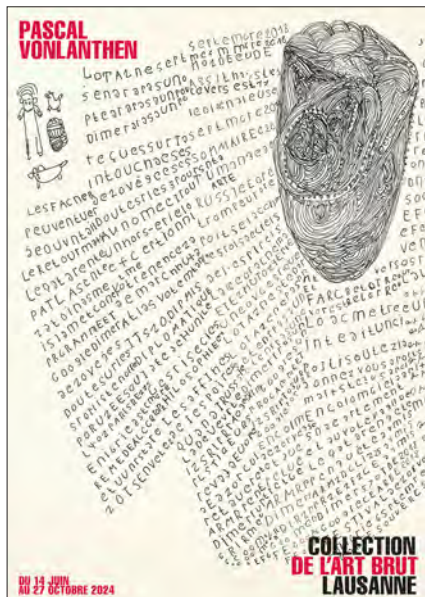
Edition de 7 nouvelles cartes, format A6 : Aloïse Corbaz, Isabel Alemán Corrales, Miguel Ramón Morales Díaz, Pedro Alberto Osés Díaz, Alain Pauzié (2), Damián Valdés Dilla.

Réimpression de 6 cartes, format A6 : Paul Amar, Gregory Blackstock, Benjamin Bonjour, Yves-Jules Fleuri, Antonio Roseno de Lima et Carlo Zinelli.

## Films

*Les alphabets magiques de Pascal Vonlanthen* (15 min.), de Philippe Lespinasse et Aurelia Nebout, Collection de l'Art Brut/Lokomotiv Films, Lausanne/Le Tourne, 2024.

*Les héroïnes modestes de Clemens Wild* (20 min.), de Philippe Lespinasse et Aurelia Nebout, Collection de l'Art Brut/Lokomotiv Films, Lausanne/Le Tourne, 2024.



## ARTICLES ET TEXTES PUBLIÉS

### Sarah Lombardi

*Préface. Une femme sous influence/A woman under the influence*, in « Magalí Herrera. Une étincelle de lumière dans ce monde/A Spark of Light in this World », Lausanne/Milan, Collection de l'Art Brut/5 Continents Editions, 2024, pp. 9-11.

*Avant-propos*, in « L'Art Brut No 27 », Lausanne/Gollion, Collection de l'Art Brut/Infolio, 2024, p. 7.

*Jean Dubuffet e l'Art Brut o dell'ampliamento del campo dell'arte*, préface in « Dubuffet e l'Art Brut. L'arte degli outsider », Milan, Italie, 24Ore Cultura, 2024, pp. 7-11.

*L'Art Brut e Jean Dubuffet : un'avventura umana, intellettuale e artistica*, in « Dubuffet e l'Art Brut. L'arte degli outsider », Milan, Italie, 24Ore Cultura, 2024, pp. 17-30.

*From Saint-Alban Psychiatric Hospital to the Compagnie de l'Art Brut*, in « Francesc Tosquelles, Avant-Garde Psychiatry, Radical Politics, and Art », New York, USA, American Folk Art Museum, 2024, pp. 188-195.

*Préface*, in « Daldo Marte Work », Paris, France, Sasu Learts, 2024.

*Postface* (entretien accordé à Laurence Monnais), in « A visage humain. Art et santé mentale », Montréal, Canada, Georg éditeur/Les Presses de l'Université de Montréal, 2024, pp 155-168.

*Art Brut CUBA, un nouveau voyage en terres cubaines à la Collection de l'Art Brut ou « la imaginación gráfica cubana ¡triumfa en Suiza! »/Art Brut CUBA: Revisiting Cuba at the Collection de l'Art Brut, or la imaginación gráfica cubana ¡triumfa en Suiza!i*, in « Art Brut CUBA », Lausanne/Milan, Collection de l'Art Brut/5 Continents Editions, 2024, pp. 12-51.

### Anic Zanzi

*Le acquisizioni della Collection de l'Art Brut dal 1976 a oggi*, in « Dubuffet e l'Art Brut. L'arte degli outsider », Milan, Italy, 24Ore Cultura, 2024, pp. 45-57.

### Pascale Jeanneret

*Magalí Herrera, « une étincelle de lumière dans ce monde »/Magalí Herrera, « A Spark of Light in this World »*, in « Magalí Herrera. Une étincelle de lumière dans ce monde/A Spark of Light in this World », Lausanne/Milan, Collection de l'Art Brut/5 Continents Editions, 2024, pp. 15-29.



## ACQUISITIONS D'ŒUVRES (DONATIONS ET ACHATS)

### Collection de l'Art Brut/Dons :

Ariane Bergrichter	6 œuvres	24'000.-
Aloïse Corbaz	3 œuvres	30'000.-
Gaël Dufrêne	4 œuvres	10'000.-
Francesca Ghion	42 œuvres	4'500.-
Lionel Talpazan	2 œuvres	3'800.-
Josefa Tolrà	1 œuvre	3'000.-
Pascal Vonlanthen	1 cahier	8'000.-
<b>Total</b>	<b>59 œuvres</b>	<b>83'300.-</b>

### Collection de l'Art Brut/Achats :

Morton Bartlett	1 photographie	30'000.-
Morton Bartlett	1 œuvre + archives	40'000.-
Ariane Bergrichter	1 œuvre	4'000.-
Miguel Hernandez	2 œuvres	5'000.-
Armand Schulthess	30 œuvres	100'000.-
Clemens Wild	6 œuvres	10'000.-
<b>Total</b>	<b>41 œuvres</b>	<b>189'000.-</b>

### Neuve Invention/Dons :

Nicole Bayle	1 œuvre	200.-
Agilé Gbindoun	1 œuvre	300.-
Marie-Rose Lortet	1 œuvre	200.-
Ody Saban	6 œuvres	31'250.-
<b>Total</b>	<b>9 œuvres</b>	<b>31'950.-</b>

### Neuve Invention/Achats :

Marguerite Burnat-Provins	4 œuvres	8'000.-
---------------------------	----------	---------



Ariane Bergrichter, sans titre, 1994, dessin sur papier, assemblé par collage, 62,5 x 69 cm  
Collection de l'Art Brut, Lausanne (oeuvre acquise par donation en 2024)



Lionel Talpazan, sans titre, 2003, peinture à l'huile, pastel et mine de plomb sur carton, 50,8 x 76 cm  
Collection de l'Art Brut, Lausanne (oeuvre acquise par donation en 2024)

## LA COLLECTION

### Restauration d'œuvres

Les œuvres suivantes ont été restaurées en 2024 :

#### Grâce à des prêts consentis pour des expositions extérieures

- 1 œuvre de Friedrich Schröder-Sonnenstern (prêt au MCBA, Lausanne).
- 1 œuvre de Johann Hauser (prêt au Museo delle culture, Milan).
- 1 œuvre de Sylvain Fusco (prêt au Museo delle culture, Milan).
- 1 œuvre de Dwight Mackintosh (prêt au Museo delle culture, Milan).
- 1 œuvre de Pascal Désir Maisonneuve (prêt au MCBA, Lausanne).

#### Crédit restauration du musée

- 2 œuvres d'Auguste Forestier
- 2 œuvres de Jane Ruffié
- 13 œuvres de Laure Pigeon
- 4 œuvres d'Adolf Wölfli
- 1 affiche « Galerie Chave Vence »



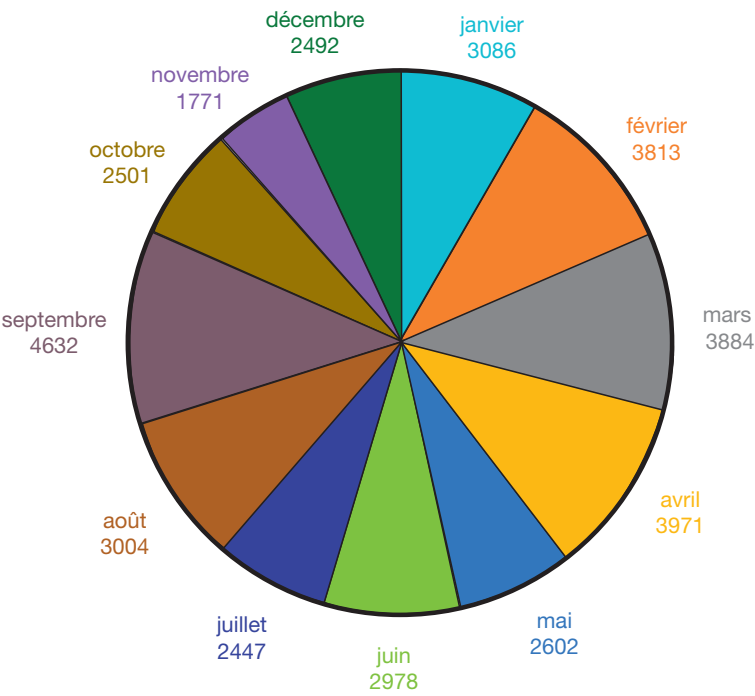
Sylvain Fusco, sans titre, 1938, fusain et pastel  
sec sur fusain, 62,5 x 48 cm  
Collection de l'Art Brut, Lausanne  
(œuvre restaurée en 2024)

## FRÉQUENTATION

**37'181 visiteurs** ont visité la Collection de l'Art Brut durant l'année 2024, soit 4'000 de plus qu'en 2023.

15'527 visiteurs payants.

21'654 visiteurs non payants : moins de 16 ans, classes (degrés obligatoire et post-obligatoire), étudiants, premiers samedis du mois, invités, chômeurs et journées spéciales.



### Nombre d'ateliers et de visites guidées

	2024
Ateliers (enfants)	19
Visites guidées (pré-obligatoire à post-obligatoire)	162
Visites guidées (étudiants)	17
Visites guidées (adultes)	82

## PRÉSENTATION DE CONFÉRENCES COURS ET PARTICIPATION À DES TABLES RONDES

### Sarah Lombardi

*La Collection de l'Art Brut à Lausanne : son origine et son évolution au fil du temps*, dans le cadre du colloque « Art Brut, perspective historique et enjeux contemporains », **Villa Médicis, Rome**, Italie, 3 mai 2024.

*Les environnements d'Art Brut à la Collection de l'Art Brut*, dans le cadre du colloque « Quelle place pour l'art dans l'espace public ? », **Ferme des Tilleuls, Renens**, Suisse, 21 juin 2024.

*In dialogo tra Dubuffet e l'Art Brut*, discussion entre Sarah Lombardi et Baptiste Brun, co-commissaires de l'exposition « Dubuffet e l'Art Brut. L'arte degli outsider », **Museo delle Culture di Milano, Milan**, Italie 12 octobre 2024.

### Vincent Monod

Présentation des films *Daldo Marte, l'anartiste* (par Rosmy Porter Durruthy et Ariane Boukerche) et *L'art psychotique : la peinture chez le schizophrène* (par Eric Duvivier), Festival d'art singulier, organisé par l'Association Hors-Champ, L'Artistique, **Centre d'arts et de culture & Espace Ferrero, Nice**, France, 7 au 9 juin 2024.

### Pascale Jeanneret

Participation à la table ronde autour de l'autrice Magali Herrera, Collection de l'Art Brut, Lausanne, Suisse, 23 juin 2024.

### Anic Zanzi

*Carlo Zinelli e la Collection de l'Art Brut*, sur invitation de la Fondazione Culturale Carlo Zinelli, dans le cadre de ArtVerona, **Vérone**, Italie, 13 octobre 2024.

### Pauline Mack

*Ody Saban et Jean Pous*, dans le cadre du colloque « Visage en création dans l'Art Brut et ailleurs », **Université de Lausanne**, Suisse, 22 février 2024.

### Mali Genest

*Fractures de vie et fièvre créatrice*, dans le cadre du colloque « Traumatisme, art et créativité », CTAS (Centre thérapeutique traumatisme agression sexuelle), **Genève**, Suisse, 10 décembre 2024.



## EXPOSITIONS EXTÉRIEURES, EN SUISSE ET À L'ÉTRANGER

**Chrysalide : le rêve du papillon**, Centre d'art contemporain, Genève, Suisse, 20 janvier au 19 juin 2023. Prêt de 51 œuvres de 9 autrices et auteurs.

**Off-comics**, Museum Dr. Guislain, Gand, Belgique, 2 mars au 23 juin 2024. Prêt de 69 œuvres de 11 artistes.

**Francesc Tosquelles : Avant-garde psychiatry and the birth of Art Brut**, American Folk Art Museum, New York, États-Unis, 12 avril au 18 août 2024. Prêt de 26 œuvres de 6 artistes.

**Le Grand Jeu. Quand les surréalistes réinventent les règles**, Musée des Beaux-Arts, Lausanne, Suisse, 11 avril au 25 août 2024. Prêt de 4 œuvres de Friedrich Schröder-Sonnenstern et 2 œuvres d'Unica Zürn.

**L'Art Brut. Kunst som Urkraft**, Millesgården Museum, Stockholm, Suède, 30 mai au 8 septembre 2024. Prêt de 108 œuvres de 19 artistes.

**Thalassa ! Thalassa ! L'imaginaire de la mer**, Musée des Beaux-Arts, Lausanne, Suisse, 4 octobre 2024 au 12 janvier 2025. Prêt d'une œuvre de Pascal-Désir Maisonneuve.

**Dubuffet e l'Art Brut. L'arte degli outsider**, Museo delle culture di Milano, Milan, Italie, 16 octobre 2024 au 16 février 2025. Prêt de 76 œuvres de 25 artistes.



Vue de l'exposition **Dubuffet e l'Art Brut. L'arte degli outsider**, Museo delle culture di Milano, Milan.  
Photo : Carlotta Coppo

## EVÉNEMENTS

### Mini-concerts *Dessine ta musique* - 18 janvier 2024

La Collection de l'Art Brut et l'Orchestre de Chambre de Lausanne se sont associés pour proposer deux mini-concerts destinés aux enfants dès 4 ans. De courts extraits d'une œuvre de Johannes Brahms étaient joués par un quintette à cordes et le public invité à dessiner.

Dans un second temps, les musiciens étaient invités à interpréter certains dessins créés par les enfants dans le public.

L'événement a réuni 80 participants.

**Table ronde autour de l'autrice Magali Herrera, « Vous êtes l'Ardeur ! » la rencontre épistolaire entre Magali Herrera et Jean Dubuffet**, avec Michel Thévoz, Pascale Jeanneret et Céline Delavaux, Collection de l'Art Brut, 23 juin 2024. 15 personnes étaient présentes.



Mini-concerts Dessine ta musique. Photo : Corinne Sporrer

## Inauguration de la Cabane – 18 septembre 2024

Dans le cadre du projet-pilote de la Ville de Lausanne « Penser la diversité autrement », la Collection de l'Art Brut a inauguré « la Cabane », un nouvel espace pédagogique conçu pour les tout-petits. La cabane est un espace pédagogique pérenne dédié aux 0-6 ans, comprenant puzzles, assemblages, dessins, jeux de piste, etc. La cabane a ceci d'innovant qu'elle est située au cœur du musée (espace Jean Dubuffet) et permet une cohabitation des publics. Elle offre aux tout-petits la possibilité de découvrir l'Art Brut à leur rythme, dans un espace agréable et doux.

Afin de célébrer ce nouveau lieu, la Collection de l'Art Brut a proposé une activité de médiation en collaboration avec l'Orchestre de Chambre de Lausanne : deux mini-concerts « Dessine ta musique » ouverts à tous les enfants dès 2 ans. Accompagné par trois musiciens de l'OCL et deux médiatrices, cette expérience multi-sensorielle a réuni 150 participants.



Inauguration de La Cabane. Photo : Corinne Sporrer

## La Nuit des Musées - 21 septembre 2024

Découverte de la Cabane, nouvel espace pédagogique pour les tout-petits.

Atelier tout public *La main dans le sac !* en continu.

Décore ton tote bag ! Peinture, dessin, écriture : toutes les techniques sont mises à ta disposition. Inspire-toi des sacs en papier que Clemens Wild a recouverts de dessins très colorés et des écritures de Pascal Vonlanthen.

Visites « mini Brut », pour les enfants de 3 à 6 ans, découverte d'une œuvre de la collection

Visites « Coup de cœur ». Par les guides du musée.

Nos guides partagent avec vous leur coup de cœur pour une oeuvre, une autrice, un auteur. Une occasion unique de lever le voile sur ces univers, de découvrir leur richesse et d'en percevoir les mystères !

Performance: Lecture par Pierre Banderet de *Putzman* (30 min). D'après le journal d'Armand Muller, nettoyeur syndiqué à l'Hôpital Cantonal de Genève. Mise en lecture : Diane Muller.

La manifestation a attiré 2'420 visiteurs.



Nuit des musées 2024: Lecture par Pierre Banderet de *Putzman*. Photo : Corinne Sporrer



## **Colloque international «Les ateliers de création : nouvelles sources pour l'Art Brut ?» - 30 septembre 2024**

La Collection de l'Art Brut a organisé au Palais de Beaulieu, Lausanne, un colloque international, en lien avec les expositions monographiques qu'elle a consacré à Pascal Vonlanthen et à Clemens Wild.

Il a réuni des spécialistes de l'Art Brut, des responsables d'ateliers et des artistes issu·e·s de ces structures, ainsi que des actrices et des acteurs de la politique culturelle et sociale de la Ville de Lausanne et du Canton de Vaud. L'objectif de cette journée était de présenter les modes de fonctionnement de diverses structures, en Belgique, en France et en Suisse. Celles-ci offrent un cadre aux artistes en situation de handicap, les soutiennent et valorisent leur travail. Depuis quelques années, elles constituent également des espaces privilégiés de découverte de nouvelles autrices et auteurs d'Art Brut pour les institutions muséales et galeries travaillant dans ce domaine.

La manifestation a attiré 100 participants.

Avec la participation des artistes Pascal Vonlanthen et Clemens Wild.

Intervenant·e·s :

Sophie Brunner, responsable de l'atelier Rohling (Suisse), Gion Capeder, Laurence Cotting, responsables du CREAHM (Suisse), Sophie Clément, Mali Genest, médiatrices à la Collection de l'Art Brut, Katia Furter chargée de projets et développement, Fondation Guignard (Suisse), Jérôme Gaudin psychologue-consultant en question de handicap (Suisse), Gustavo Giacosa commissaire indépendant, metteur en scène Cie SIC12 (France, Italie), Bernadette Grosyeux présidente d'Eg'Art (France), Sarah Lombardi directrice de la Collection de l'Art Brut, Teresa Maranzano responsable du programme Mir'arts pour l'association ASA-Handicap Mental (Suisse), Mathieu Menghini historien et théoricien de l'action culturelle, concepteur La Marmite (Suisse), Sonia Meyer chargée de mission – participation culturelle, Ville de Lausanne, Anne-Françoise Rouche fondatrice et directrice de La « S » Grand Atelier (Belgique), Michel Thévoz premier directeur de la Collection de l'Art Brut, Myriam Valet responsable unité accès à la culture, SERAC, Canton de Vaud.



**Poésie musicale proposée par Michel Terrapon, artiste fribourgeois,  
Collection de l'Art Brut, 27 octobre 2024.**

Dans le cadre du finissage des expositions *Clemens Wild* et *Pascal Vonlanthen*,  
poésie musicale proposée par Michel Terrapon, artiste fribourgeois.

Collection de l'Art Brut, 27 octobre 2024.

50 participants.



Poésie musicale par Michel Terrapon. Photo : Catherine Borgeaud

## COLLABORATIONS

### Colloque à l'Université de Lausanne – 22 février 2024

Colloque « Visage en création dans l'Art Brut et ailleurs », organisé par l'Institut de psychologie (Laboratoire LARPsyIDS), UNIL, la Collection de l'Art Brut et la Grange de Dorigny, 22 février 2024, Université de Lausanne, Vortex/Le Nucleo,

Le colloque s'est tenu en lien avec la 6<sup>ème</sup> biennale de l'Art Brut Visages, présentée à la Collection de l'Art Brut.

Intervenant-e-s : Marc Chauveau (historien de l'art), Marc Décimo (professeurs d'histoire de l'art contemporain), Sophie Galabru (docteure en philosophie), Line Guillod (psychiatre et psychothérapeute d'enfants et d'adolescents, artiste), Sarah Lombardi (directrice de la Collection de l'Art Brut), Pauline Mack (assistante conservatrice à la Collection de l'Art Brut), Lucienne Peiry (historienne de l'art), Pascal Roman (professeur de psychologie clinique, psychopathologie et psychanalyste, UNIL).

80 participants.

### Rencontre avec Clemens Wild - 10 octobre 2024

Projection du film *Ouistreham*, d'Emmanuel Carrère, et rencontre avec Clemens Wild et Sophie Brunner (responsable de l'Atelier Rohling, Berne), animée par Teresa Maranzano (commissaire de l'exposition Clemens Wild à la Collection de l'Art Brut), Cinéma Bellevaux, Lausanne.

35 participants.



Rencontre avec Clemens Wild, Cinéma Bellevaux. Teresa Maranzano, Délia Antonio, Clemens Wild  
Photo : Sophie Guyot

## MEDIATION CULTURELLE

### PENSER LA DIVERSITÉ AUTREMENT :

Grâce au projet pilote de la Ville de Lausanne, *Penser la diversité autrement*, la Collection de l'Art Brut explore de nouveaux formats de médiation.

En plus des activités de médiation traditionnelles (visites guidées, ateliers, événements), la Collection de l'Art Brut a développé une importante activité de médiation dédiée aux tout-petits, dans le cadre du projet-pilote de la Ville de Lausanne *Penser la diversité autrement*. Cela inclut :

#### 1° Visites

**Visites mini-Brut.** *La maison des artistes* et *Des couleurs plein les yeux* ont été créés sur mesure en 2023 pour offrir aux centres de vie infantine (crèches) une initiation à l'Art Brut, par le biais de visites en autonomie, assurées par les professionnels de la petite enfance. Les expériences menées en 2023 nous ont démontré l'importance de proposer également des visites guidées. Ces formats se déclinent désormais en visites guidées (assurées par les guides du musée) ou en visites libres de la collection permanente. Depuis 2024, elles sont aussi proposées aux APEMS et aux centres d'animation. Les activités et les objets sont inspirés de la méthode Montessori et ont vocation à jouer sur l'éveil, la participation et le partage entre les enfants.

#### **Visites sensorielles pour les enfants allophones issus de la migration.**

Au vu du nombre grandissant de demandes de visites pour des publics allophones, la Collection de l'Art Brut a développé un sac rempli d'objets aux textures variées et ludiques (géranium, dentifrice, aiguille à coudre et fil, chevillages en bois, plumes et calicot, pinceaux fins, coquillages, napperons brodés), en lien direct avec les créations montrées dans le musée. La guide permet une rencontre entre les œuvres et les tout-petits qui ne parlent pas le français. Les cinq sens sont en éveil, le mime est de mise et la langue n'est plus une barrière.

#### 2° Supports de médiation

Le bureau de graphisme Les Bandits assure la mise en page de tous les supports dédiés au jeune-public depuis 2023.

**Le petit livret de visite** a pour but d'offrir un support de qualité aux enfants. Didactique, il permet de découvrir les expositions temporaires tout en apprenant des mots et des concepts compliqués. L'enfant est invité à s'orienter dans l'espace, à être acteur de sa visite et à extérioriser ses émotions.

Initialement conçu pour les enfants qui visitent les expositions temporaires en famille, le petit livret de visite est désormais proposé aux visites guidées et libres avec les tout-petits (CVE, APEMS, centres d'animation). Cela permet de panacher l'offre de visites (collection permanente et expositions temporaires), et d'assurer la fidélisation de ce public-cible.

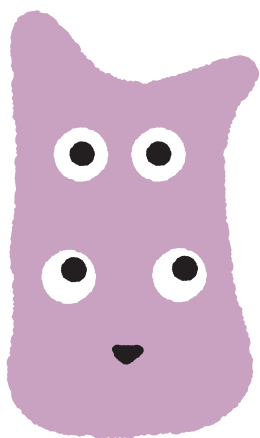
**Le coin-coin de l'été.** Facile à créer et à manipuler dans le musée, le coin-coin de l'été avait pour vocation d'offrir un support de médiation léger et ludique pour les visites libres durant l'été (expositions temporaires et collection permanente). Nombre de coin-coin : 200.

### 3° Aménagements

**La cabane** est un espace pédagogique dédié aux 0-6 ans, comprenant puzzles, assemblages, dessins, jeux de piste, etc. La cabane a ceci d'innovant qu'elle est située au cœur du musée (espace Jean Dubuffet) et permet une cohabitation des publics. Elle offre aux tout-petits la possibilité de découvrir l'Art Brut à leur rythme, dans un espace et doux. La cabane a été inaugurée le 18 septembre 2024. 100 participants.

### 4° Scénographie

La scénographie de chaque exposition temporaire est désormais adaptée aux tout-petits, grâce à la collaboration des commissaires d'expositions. Le pictogramme créé par le bureau de graphisme Les Bandits, que l'on retrouve dans chaque petit livret de visite, devient un repère signalétique et affectif pour les tout-petits.



pictogramme créé par le bureau de graphisme Les Bandits

## 5° Événements ponctuels

En collaboration avec l'OCL : Quatre mini-concerts « Dessine ta musique » ont eu lieu au musée en 2024 (18 janvier et 18 septembre 2024), portés par 8 musiciens et 2 médiatrices. Une plongée musicale et picturale unique au cœur de l'Art Brut et de la musique classique – deux univers à priori si éloignés. Les chefs d'œuvre du musée sont mis en avant d'une manière inédite. Nombre de participants : 350 enfants de 0-6 ans. Diversité du public : CVE, APEMS, centres d'animations, familles, mamans de jour, etc.

## 6° Formations

Organisation d'un « café petite enfance et culture » sur l'accueil des tout-petits au musée, en collaboration avec le PEP VD, réunissant des professionnels de la petite enfance, des médiateurs culturels et des artistes (cantons touchés : VD, VS, FR, GE).

Accueil de l'Assemblée générale du Groupe référence enfance de la Ville de Lausanne et formation aux visites mini-Brut et aux mini-kits.

Formation et suivi d'étudiant.e.s de la HETSL et de l'ESEDE autour des questions liées à l'accueil des tout-petits au sein d'institutions culturelles (CVE, enfants issus de l'immigration, enfants placés en foyer).

Formation des huit guides aux visites mini-Brut.

## INCLUSION DES PUBLICS :

### 1° Visites

En plus d'une visite annuelle avec les participant.e.s de l'association *L'Art d'inclure*, des visites tout public, adaptées aux personnes en situation de handicap visuel, sont proposées depuis 2024, à chaque exposition temporaire. Elles sont assurées par une médiatrice formée par le CPHV et l'association *L'Art d'inclure* :

- *Biennale Visages* : 24 janvier 2024. **22 participant.e.s** et 2 chiens d'aveugle
- *Pascal Vonlanthen / Clemens Wild* : 27 octobre 2024. **20 participant.e.s** tout public.

**Partage.** Alzheimer Vaud et la Collection de l'Art Brut proposent des visites adaptées aux personnes atteintes de troubles de la mémoire. Les participants sont accompagnés par des proches aidants ou des bénévoles. Dates : 12.03.; 26.03.; 09.04 ; 26.04.2024. Une des visites animée par l'Association Umanida, chanteuse lyrique Béatrice Nani et le harpiste ; Park Stickney.



**Visites Université Populaire :** La *Biennale Visages* : 14.03.2024 ; la collection permanente : 31.10.2024.

## 2° Supports de médiation

Dans le cadre des expositions *Clemens Wild* et *Pascal Vonlanthen*, 10 nouvelles œuvres ont été proposées en audiodescription (disponibles pendant l'exposition temporaire et de manière pérenne sur le site web). Les textes rédigés en allemand par Wild ont été traduits puis interprétés par deux comédiennes en collaboration avec la Bibliothèque sonore romande.

FALC : Des guides Facile à lire et à comprendre ont été traduits par l'association *1001 Feuilles* et introduits dans notre musée comme support de visite pour le public avec un déficit intellectuelle ou illettré (800.000 en suisse).

- Introduction à l'Art Brut ;
- Introduction à l'exposition *Pascal Vonlanthen*
- Introduction à l'exposition *Clemens Wild*

## 3° Événements ponctuels

Table et culture : Rencontre avec les œuvres de la Collection, en collaboration avec *Pro Senectute*, suivie d'un repas à l'Auberge de Beaulieu.

Dates : 14.03 ; 15.08 2024. 05.10. 2024 : 2 visites, 40 entrées offertes aux adhérent.e.s *Pro Senectute*.



Visite animée par l'Association Umanida, chanteuse lyrique Béatrice Nani, harpiste Park Stickney.

Photo: Catherine Borgeaud

Avec l'institution *La Branche* : atelier de gravure mythopoétique, adapté aux personnes en situation de déficience mentale, dans le cadre de l'exposition *Art Brut CUBA* : 8 décembre 2024, 17 participants.

#### **4° Ateliers créatifs**

Tous nos ateliers sont précédés d'une visite ludique de l'exposition temporaire ou de la collection permanente et suivis d'un petit goûter.

#### **Expositions temporaires :**

- *Terre à terre*, dans le cadre de la 6e Biennale de l'Art Brut Visages : quatre ateliers pour enfants dès 5 ans (20 janvier, 24 février, 13 mars, 20 avril). Un atelier pour les adultes (14 février).
- *Exploration céleste*, dans le cadre de l'exposition *Magali Herrera* : deux ateliers (23 mars et 25 mai) pour les 6-12 ans. Atelier accompagné de musique céleste.
- *La main dans le sac !* dans le cadre de l'exposition *Clemens Wild* : deux ateliers (22 juin et 27 octobre) pour les enfants dès 6 ans.
- *Gravure mythopoétique*, dans le cadre de l'exposition *Art Brut CUBA* : un atelier tout public en continu dans le musée, gratuit et sans inscription le 7 décembre.

#### **Pakômuzé :**

*Exploration céleste*, dans le cadre de l'exposition *Magali Herrera*, quatre ateliers (1er, 3, 9 et 11 avril) pour les 6-12 ans. 48 participants.

#### **Passeport Vacances :**

*La main dans le sac !* Dans le cadre de l'exposition *Clemens Wild* : cinq ateliers (1er, 3, 5, 8 et 12 juillet) pour les enfants de 8 à 15 ans. 60 participants.

#### **Nuit des Musées :**

- *La main dans le sac !* dans le cadre de l'exposition *Clemens Wild* : en collaboration avec l'artiste textile Lucie Sgalmuzzo. 150 participants de tous les âges.
- Trois visites *Coup de cœur* tout-public, animées par nos guides.
- Pour la première fois, deux visites *Coup de cœur* dédiées aux tout-petits, animées par Sophie Clément. Plus de 60 enfants étaient présents.

#### **5° Visites commentées**

##### **Visites publiques**

Toutes nos visites publiques sont généralement proposées le samedi après-midi, en parallèle aux ateliers.

- Biennale *Visages* : 20 janvier (avec Jacques Roman), 24 février (avec Lucienne Peiry) par Pascal Roman, commissaire d'exposition ; le 20 avril par Sophie Clément. 50 participants.
- Exposition *Magali Herrera* : 23 mars par Sophie Clément ; 25 mai, 23 juin et 31 août par Pascale Jeanneret, commissaire de l'exposition. 90 participants.
- Expositions *Pascal Vonlanthen* et *Clemens Wild* : 22 juin et 29 septembre par Teresa Maranzano, commissaire des expositions ; 27 octobre par Mali Genest. 60 participants.

### Visites pour les enseignants

- Biennale *Visages* : 16 janvier.
- Exposition *Magali Herrera* : 19 mars, par Sophie Clément.
- Expositions *Pascal Vonlanthen* et *Clemens Wild* : 3 septembre 2024, par Sophie Clément.

### Rendez-vous avec une œuvre

Chaque 1er samedi du mois, l'entrée au musée est gratuite, une guide présente deux œuvres de la collection permanente ou des expositions temporaires (durée : 20-30 minutes).

20 œuvres présentées en 2024.



Atelier créatif de gravure mythopoétique, dans le cadre de l'exposition *Art Brut CUBA*  
Photo: Catherine Borgeaud

## RECHERCHE ET CONSULTATION DES ARCHIVES

La Collection de l'Art Brut a accueilli 22 chercheuses et chercheurs suisses et étrangers pour consultation de ses archives durant l'année 2024.

## BÂTIMENT ET TRAVAUX

- Modifications des casiers dans le vestiaire du musée.
- Changement de la centrale d'alarme du musée.
- Remaçonnage de la fontaine dans la cour à l'ouest du musée.
- Pose d'une grille sur la porte du local de ventilation.



L'aile ouest du bâtiment de la Collection de l'Art Brut  
Photo: Corinne Sporrer

## ASSOCIATION DES AMI-E-S DE L'ART BRUT

L'association compte à ce jour **337** membres

### Événements réservés aux membres

- |                    |   |
|--------------------|---|
| <b>26 mars</b>     | Visite guidée de la 6e biennale de l'Art Brut : <i>Visages</i> , par le commissaire de l'exposition, Pascal Roman, professeur de psychologie clinique, psychopathologie et psychanalyse à l'Université de Lausanne. |
| <b>19 juin</b>     | Assemblée générale.   |
| <b>4 septembre</b> | Visite guidée des expositions Pascal Vonlanthen et Clemens Wild par Teresa Maranzano, historienne de l'art et commissaire des deux expositions.   |
| <b>6 octobre</b>   | Excursion annuelle : Journée à Rueyres-Treffayes chez l'artiste fribourgeois Michel Terrapon.   |

### Comité

Donato Mottini : président

Catherine Borgeaud Papi : secrétaire

Valérie de Marzi : trésorière.

Sarah Lombardi, Sabine Perret, Philippe Maillard et Michel Thévoz : membres.

### Soutiens

- Achat d'œuvres d'Armand Schulthess en possession du cinéaste et photographe Hans Ulrich Schlumpf.
- Achat d'œuvres et d'archives de Morton Bartlett.
- Participation à la réalisation des films sur Clemens Wild et Pascal Vonlanthen.
- Participation à la réalisation du documentaire sur Michel Thévoz et la CAB.





Journée à Rueyres-Treffayes chez l'artiste fribourgeois Michel Terrapon.  
Visite de l'Association des ami-es de l'Art Brut, octobre 2024. Photo: Catherine Borgeaud

## **Impressum**

### **Contenu et rédaction :**

Isabelle Bezzi, Collection de l'Art Brut

### **Mise en forme :**

Sophie Guyot, Collection de l'Art Brut

### **Impression :**

Centre d'édition de la Centrale d'achats de l'Etat de Vaud (CADEV)

---

## **Couverture**

Scénographie de l'exposition *Art Brut: CUBA*

Collection de l'Art Brut, du 6 décembre 2024 au 27 avril 2025

Photo : Delphine Burtin

**COLLECTION  
DE L'ART BRUT  
LAUSANNE**

---

Avenue des Bergières 11  
CH – 1004 Lausanne  
Tél. +41 21 315 25 70

---

---

### **Page Facebook**

[www.facebook.com/CollectiondeArtBrutLausanne](https://www.facebook.com/CollectiondeArtBrutLausanne)  
[art.brut@lausanne.ch](mailto:art.brut@lausanne.ch)  
[www.artbrut.ch](http://www.artbrut.ch)

---